

motic

MIRÁ EL VIDEO PARA
INSTALARLO EN
YOUTUBE: **GRUPO MOTIC**



ESCANEAR
CON CELULAR



MAXIX4

Automatización para portones batientes
con final de carrera.

¡Felicitaciones!

Ud. ha adquirido el Motorreductor Eléctrico Marca MOTIC Modelo **MAXI X4**, para Portones Batientes.

Características Técnicas









Alimentación: 220 VCA
Potencia nominal: 150 W
Ciclo de trabajo: 50%
Reducción: 1/36
Protección de ingreso: IP44
Capacitor: 10 Micro Faradios
Peso: 14.7 Kg
Tiempo de apertura y cierre: 25 segs
Tipo de final de carrera: Normal cerrado



Contenido de la Caja

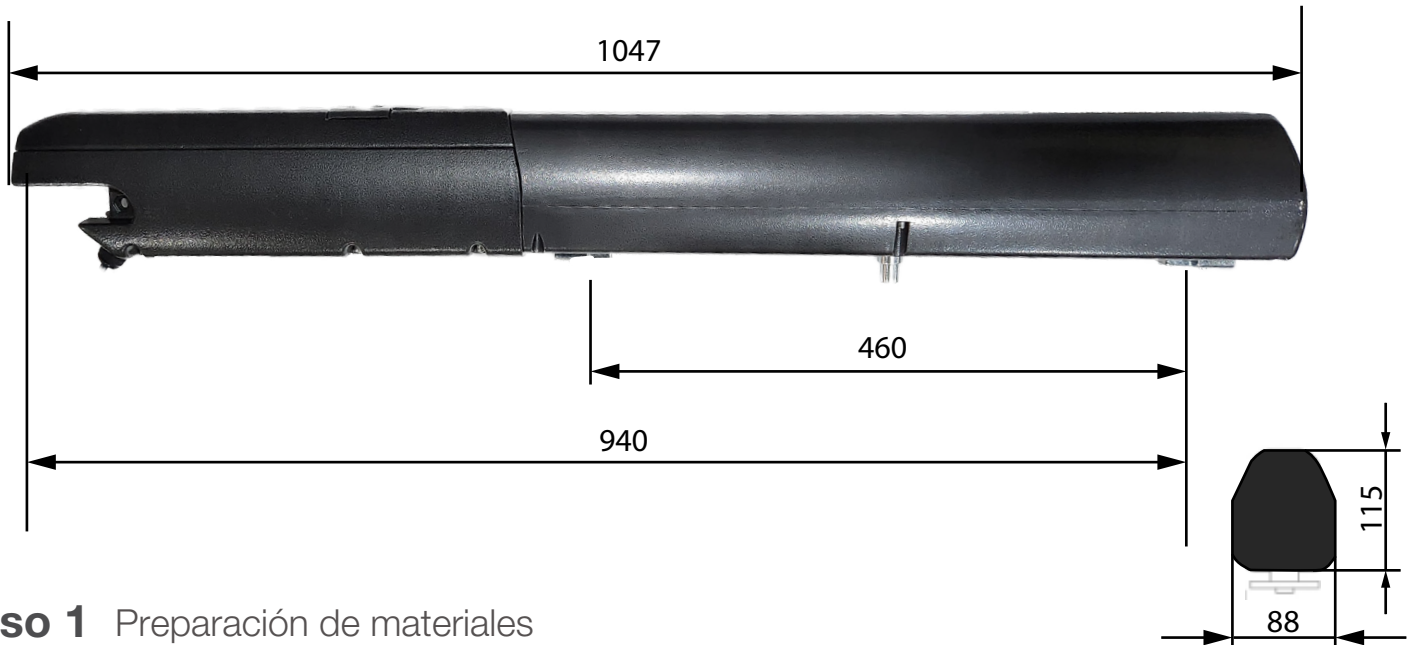
Verifique el contenido de su Kit Maxi X4; los siguientes contenidos son por caja (según si es Maxi X4 Doble o Maxi X4 Simple):

- 1- Un motor Maxi X4
- 2- Una caja estanca con Placa Q35 o Placa Q50 y sus controles TX5G según modelo. 
3. Una placa de fijación con 4 agujeros para la fijación a pared. 
4. Un refuerzo trasero con nueve agujeros 
5. Un soporte de cola de motor. 
6. Un refuerzo delantero con placas de fijación. 
7. Bulones de fijación con sus tuercas, arandelas.
8. Una llave de desbloqueo a manual. 



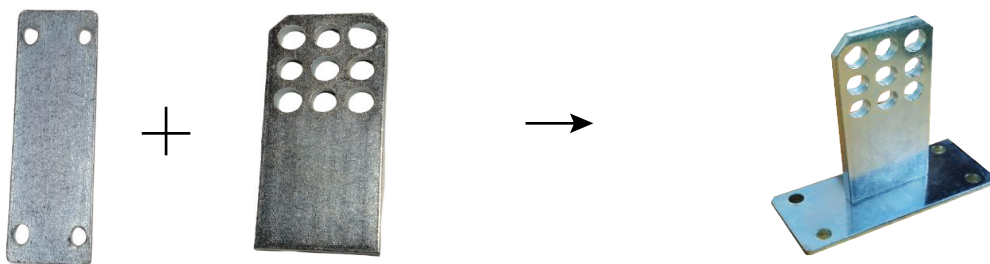
Este equipo debe ser usado con finales de carrera a bordo del equipo y no cableado a la placa para conservar su garantía.

Dimensiones

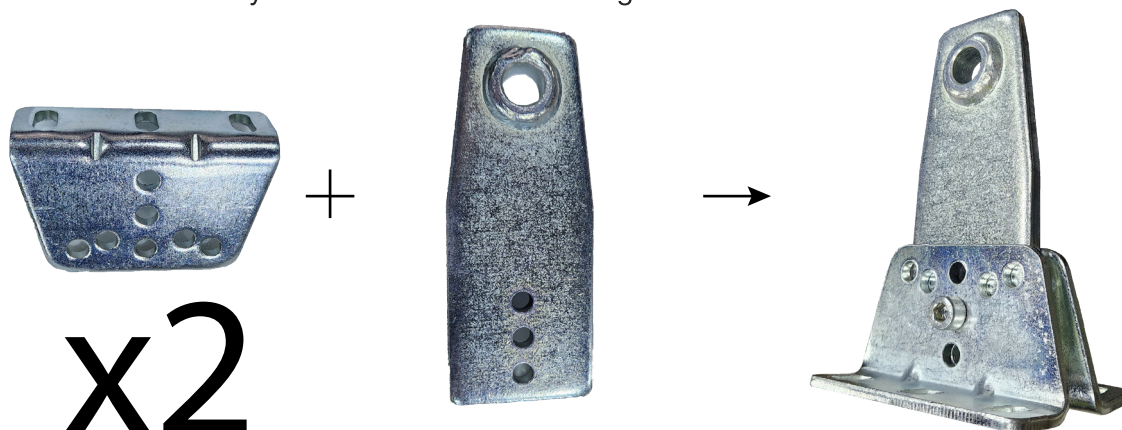


Paso 1 Preparación de materiales

Primero debemos soldar una de las chapas con 4 agujeros provistas dentro de la caja junto a la chapa con 9 agujeros. Ambas deben estar perpendicular (90°) como se muestra en la siguiente imagen.



Luego soldamos la chapa con 4 agujeros restante con la chapa con forma de escalon con un cilindro soldado. También se sueldan a 90° y el resultado final sería el siguiente:

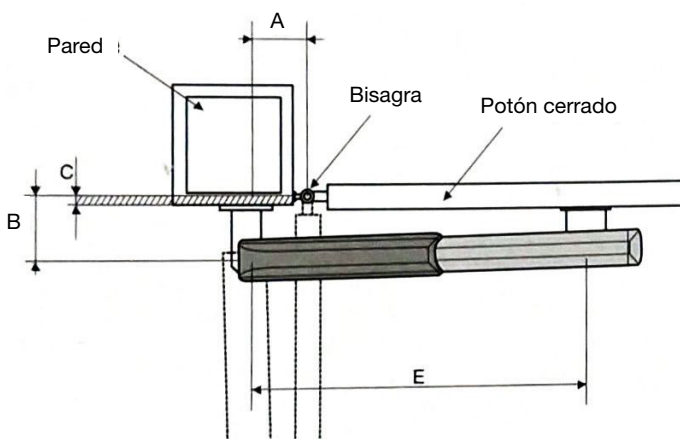


Paso 2 Colocación de soportes

- Lo primero que debe hacer, es decidir que tipo de sujeción utilizará según el material del pilar. Decida si:
 - /Si es de Hormigón: utilice anclajes adecuados, sugerimos los anclajes químicos *Fischer RM+RGM* de alta resistencia.
 - /Si es de ladrillos, amure una placa de hierro con un mortero apropiado y, una vez seco, suelde las chapas provistas.
- Mida la distancia de fijación del soporte del motor, de acuerdo al cuadro 1 y suéldelo; es también apropiado manufacturar un soporte de características similares para adaptarlo al estilo del portón.

Instalación apertura interna

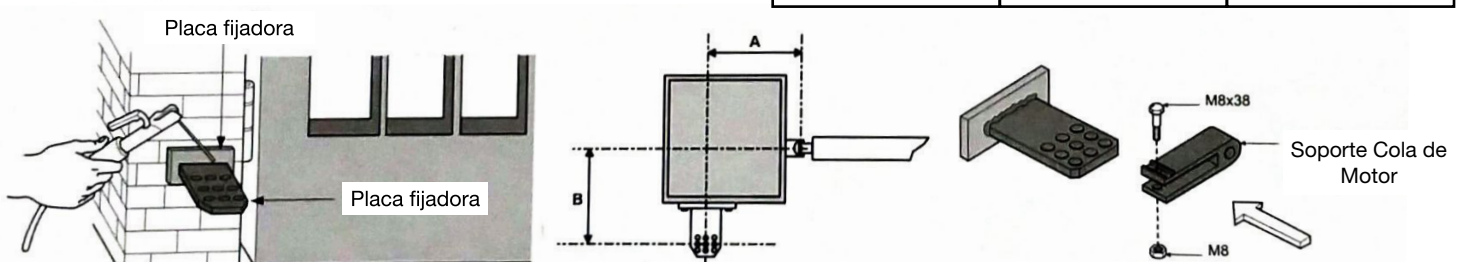
Gráfico 1



$$A+B < 420 \text{ mm}$$

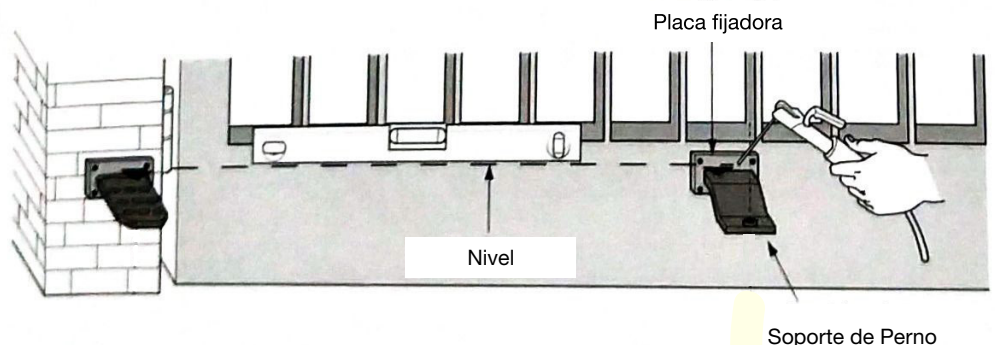
A y B varían dependiendo del ancho del portón. A mayor ancho, mayores son las cotas.

APERTURA	90°	130°
A (en mm)	200	200
B (en mm)	200	140
Cmax (en mm)	120	70
E (en mm)	920	920



*variar la posición del motor, puede llegar hacer variar la velocidad de operación del motor.

Con el portón cerrado, colocar la placa fijadora junto al soporte del perno. Asegurarse de que se encuentre al mismo nivel que la placa fijadora colocada previamente.

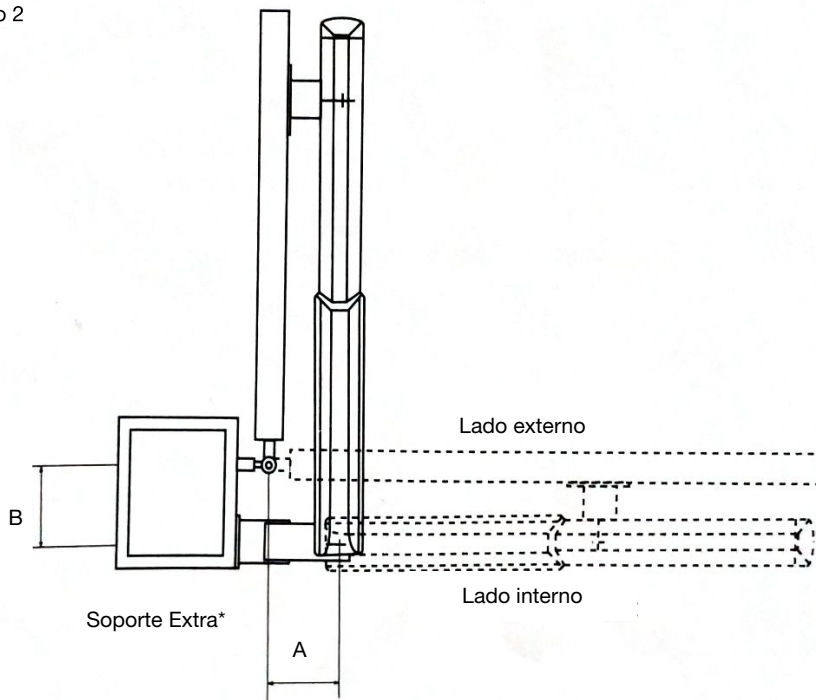


*medidas en mm aproximadas.

*variar la posición del motor, puede llegar hacer variar la velocidad de operación del motor.

Instalación apertura externa

Gráfico 2



$$A+B < 420 \text{ mm}$$

A y B varían dependiendo el ancho del portón. A mayor ancho, mayores son las cotas.

Ej:

Portón 3mts A = B = 140 mm

Portón 4mts A = B = 170 mm

Soporte Extra* = En caso de ser necesario, extender la placa fijadora soldando otro pedazo de hierro hasta que coincida con el gráfico.

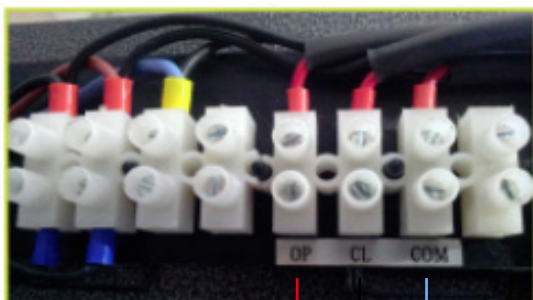
Paso 3 Conexión eléctrica

Los equipos Maxi X4 tienen debajo de la cubierta principal del motor una bornera como la de la siguiente figura.

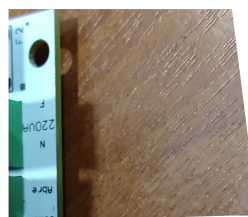
Los cables de 220 VCA de tensión, que entrega la placa controladora, mediante un cable tipo taller 3 x 1,5 Max, deben conectarse para operar la Apertura a la terminal marcada como OP; para el cierre a la Terminal marcada CL y el común a COM.

Una vez finalizada la instalación del motor, si el primer movimiento es de cierre y no de apertura, cambiar los cables de las borneras OP por los de CL.

Si usted adquirió un motor con placa Q50:

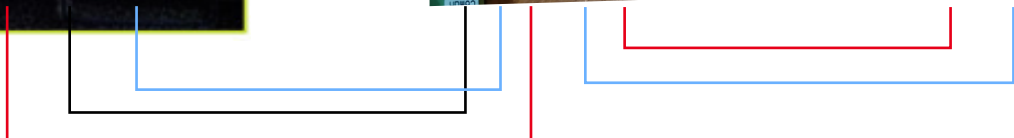


Placa Q50

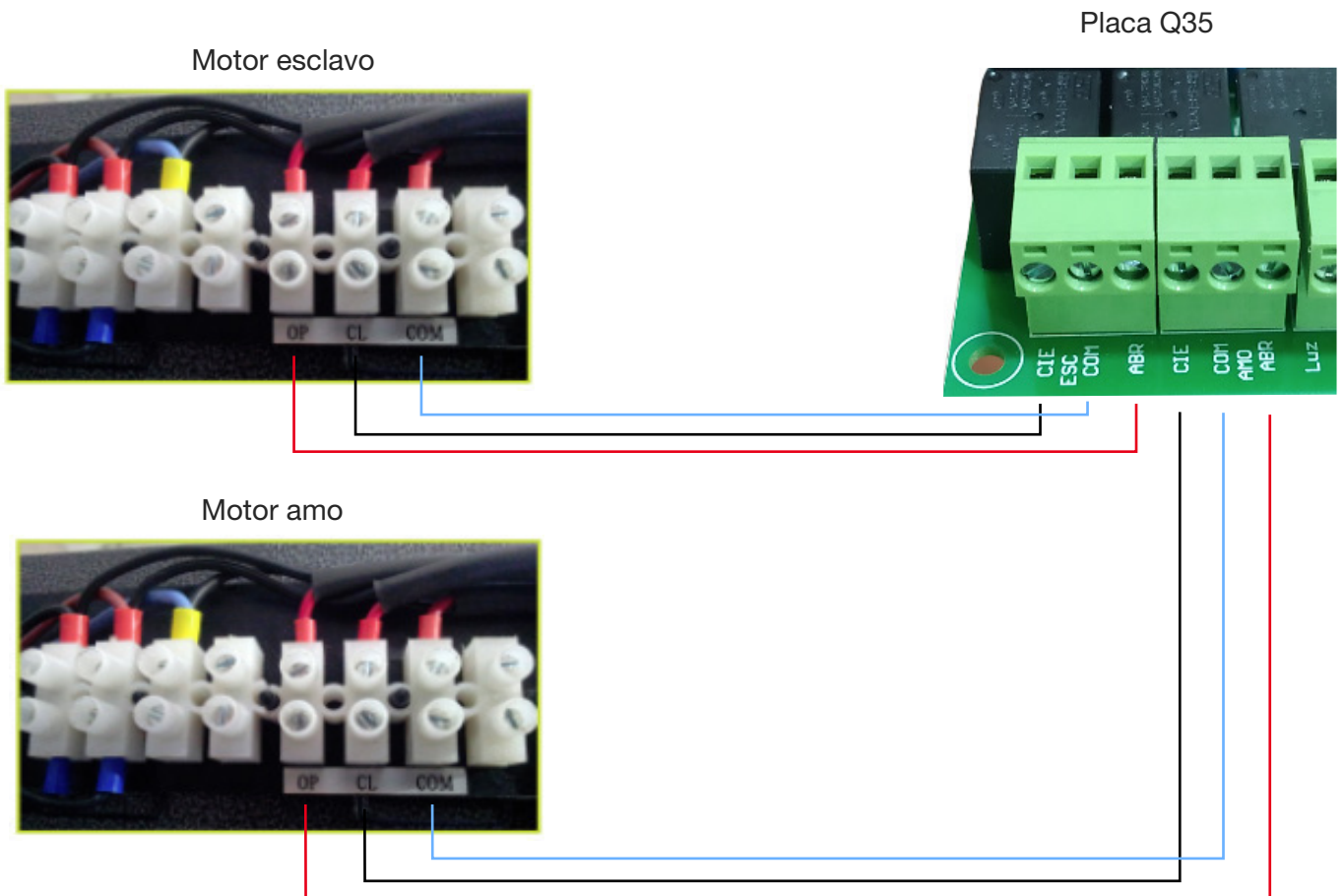


Alimentación Eléctrica

F N



Si usted adquirió un motor con placa Q35:



Paso 4 Finales de carrera

Los finales de carrera se resuelven a bordo, no se debe conectar ningún cable a la controladora, ya que los switches de final de carrera cortan la tensión.

Ajuste los finales de carrera desplazándolos sobre la regleta a los que están fijados.

Si los finales de carrera estuvieran desactivados, podrían producir severos daños al equipo y/o a las personas.

Final de carrera 1

Final de carrera 2



El final de carrera 1 cuenta con 2 interruptores siendo uno de ellos de seguridad.

En caso del gráfico 1 de la página 3, el final de carrera 1 será el de APERTURA y el final de carrera 2 será de CIERRE.

Mientras que en la gráfico 2 de la página 4, el final de carrera 1 será de CIERRE y el final de carrera 2 será de APERTURA.

Paso 5 Programación electrónica del motor

Su motor viene equipado con una placa Q50/Q35.

Diríjase al manual de la placa que acompaña a su motor o escanee el código que corresponda para acceder a los vídeos de Youtube que le explicarán en simples pasos cómo configurarla.

Instrucciones de seguridad



- / La instalación mecánica y eléctrica debe ser llevada a cabo por personal especializado.
- / Mantenga alejados los controles y cables del alcance de niños y mascotas. El portón podría accionarse accidentalmente o sufrir lesiones.
- / Siempre corte el suministro eléctrico antes de operar manualmente el portón o realizar tareas de limpieza.
- / Evite aproximarse o caminar a través del portón. Su activación puede ocasionar accidentes.
- / Examine con frecuencia la instalación en busca de signos de desgaste o daño en los cables. Póngase en contacto con personal autorizado en caso necesario.

Si tiene dudas o necesita asesoramiento, contacte a su profesional de confianza o bien con el **Departamento Técnico de Grupo Motic SRL al (011) 4730-3222**

Garantía

La garantía de los elementos o servicios vendidos por **Grupo Motic SRL**, (en adelante **Motic**) aplica solo a los productos de su portafolio, en sí mismos y no es extensiva al edificio o al proyecto en los que estén aplicados.

La garantía se reduce al reemplazo del producto defectuoso o a la reparación del mismo, dentro de un plazo de 10 días (dependiendo de la existencia de repuestos), a elección de **Motic** y a su solo criterio, no cubriendo las consecuencias ni costos ni daños emergentes ni daños contingentes que hubiera podido provocar o serles atribuidas a la falla.

La garantía abarca única y explícitamente desperfectos de fabricación del equipo que no se encuentren relacionados a errores en su aplicación, instalación, su uso en condiciones anormales o condiciones ambientales o meteorológicas extremas.

La garantía se brinda en las instalaciones técnicas de **Motic** (su Domicilio Comercial) por lo que los equipos deben colocarse en ésta, libres de cargo de flete. Los equipos a entregar como resultado de la aplicación de la garantía serán entregados en la puerta de la Planta, con el embalaje y flete a costas del cliente.

Esta garantía solo cubre los equipos vendidos a través de los canales oficiales e instalados por técnicos certificados o autorizados.

Esta Garantía es Limitada y está sujeta a las condiciones y legislación vigente en la República Argentina, Para cualquier solicitud de cobertura de la Garantía, Reparaciones o Repuestos o cuestiones técnicas comunicarse con **Motic** en Laprida 3130, **Teléfono (011) 4730-3222 en Villa Martelli (1603) Buenos Aires, Argentina.**

Este equipo está diseñado para uso residencial y no comercial, industrial o de alta demanda.

Plazo de la Garantía para los motorreductores es de 2 (Dos) años a partir de la fecha de la factura. Las Controladoras electrónicas tienen 1 (Uno) año de garantía, los controles remotos 6 (Seis) meses, las pilas y otros consumibles no tienen garantía.

Modelo de Equipo: _____ Fecha de Compra: _____

Lugar de Compra: _____ Número de Factura de Compra: _____

Número de Serie: _____

motiic

The logo features the word "motiic" in a bold, grey, sans-serif font. A horizontal lime green bar is positioned below the text. A small lime green square is placed above the second 'i' in "motiic".